

공보는 공문서로서의 효력을 갖는다.

공보

제849호 2023. 5. 31.(수)

| | |
|--------|---------|
| 선 람 | 기 관 의 장 |
| | |

고 시

- 의령군 고시 제2023-79호 화정지구 등 4개소 자연재해위험개선지구 지정 및 지형도면
고시 2
- 의령군 고시 제2023-81호 도로명주소 고시 7

화정지구 등 4개소 자연재해위험개선지구 지정 및 지형도면 고시

「자연재해대책법」 제12조제1항에 따라 아래와 같이 자연재해위험개선지구를 지정(신규) 고시하고 「토지이용규제 기본법」 제8조 및 같은 법 시행령 제7조의 규정에 따라 지형도면을 고시합니다.

- 아 래 -

| 지구명 | 위 치 | 지정 내용 | | | 지정사유 | 비 고 |
|------|--------------------------|-------|----|---------|---|-----|
| | | 유형 | 등급 | 면적(㎡) | | |
| 정암지구 | 경남 의령군 정암리 96번지 일원 | 침수위험 | 나 | 642,616 | 남강 및 의령천 본류 수위 상승에 따른 내수배제가 불량하고, 정암배수장 능력 부족으로 인한 주거지 및 농경지 침수 피해발생 | |
| 화정지구 | 경남 의령군 화정면 화양리 31-4번지 일원 | 침수위험 | 나 | 718,212 | 남강 본류 수위 상승에 따른 내수배제가 불량하고, 하폭 및 제방고 부족으로 인한 제내지 농경지 및 주거지 침수피해 발생 예방을 위한 지구지정 | |
| 죽전지구 | 경남 의령군 정곡면 죽전리 500번지 일원 | 침수위험 | 나 | 41,447 | 죽전천, 대밭골소하천, 오동소하천 3개 하천 합류 후 병목현상 발생으로 월류 및 내수배제 불량으로 침수 발생. 주민왕래가 잦은 마을도로 및 진입교량의 통수능력 부족 및 노후로 인한 원류 및 파손 우려 예방을 위한 지구지정 | |
| 백야지구 | 경남 의령군 지정면 득소리 792번지 일원 | 침수위험 | 나 | 19,013 | 백야천 하천 통수단면 부족으로 인한 침수 피해 발생 예방을 위한 지구지정 | |

붙 임 : 자연재해위험개선지구 지정도면 1부.

2023년 5월 31일

의 령 군 수

정암 자연재해위험개선지구 지형도면

S=1:2,500



범례

| | |
|--|--------|
| | 지정 구역계 |
|--|--------|

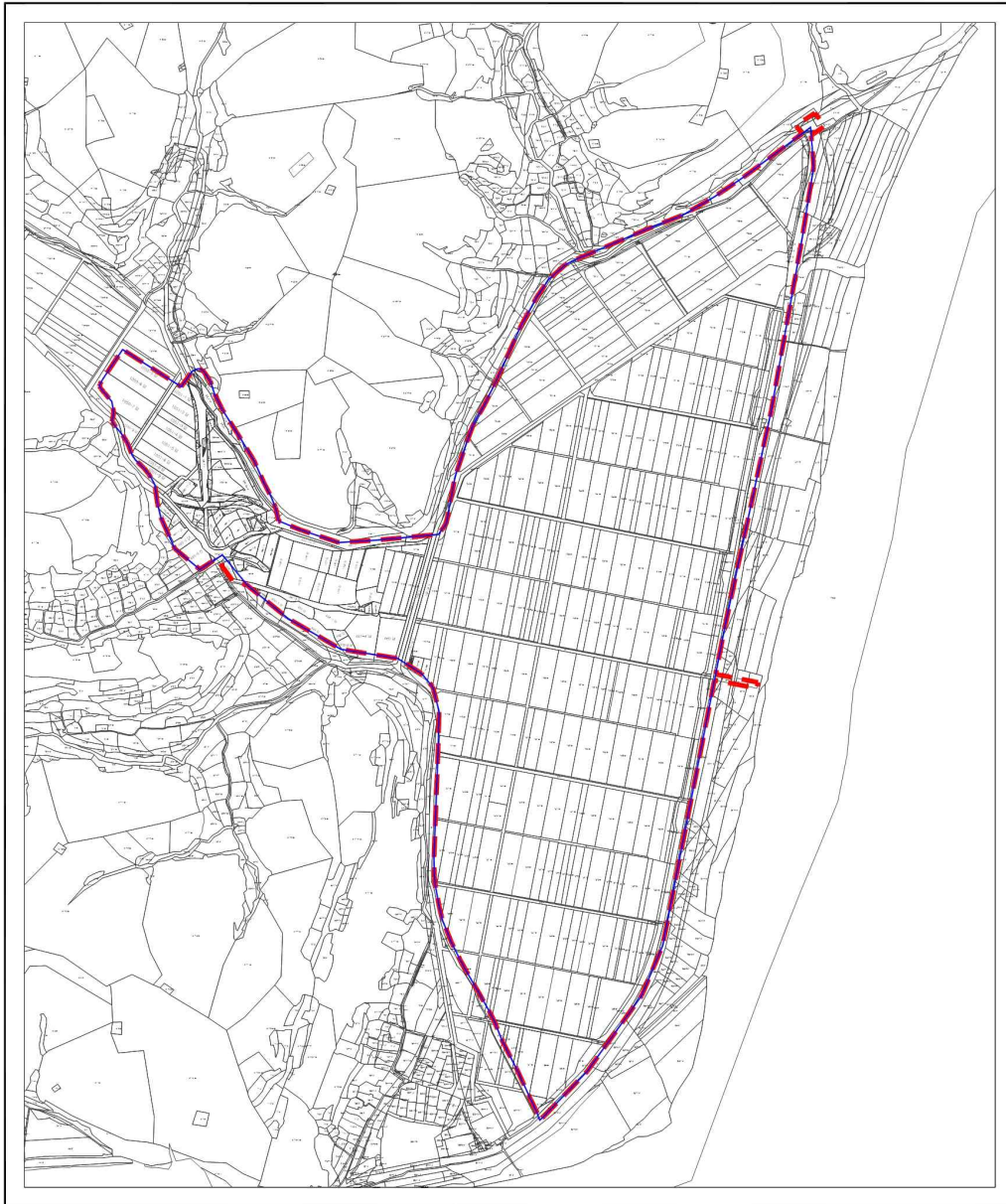
자연재해위험지구

| 구분 | 내용 |
|----|------------|
| 유형 | 침수위험지구 |
| 등급 | 나 등급 |
| 면적 | A=642,616㎡ |

SCALE



화정 자연재해위험개선지구 지정고시 지형도면

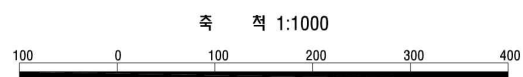


- 행정구역 : 의령군
- 지정권자 : 의령군수
- 저작권소유 및 발행자 : 의령군수

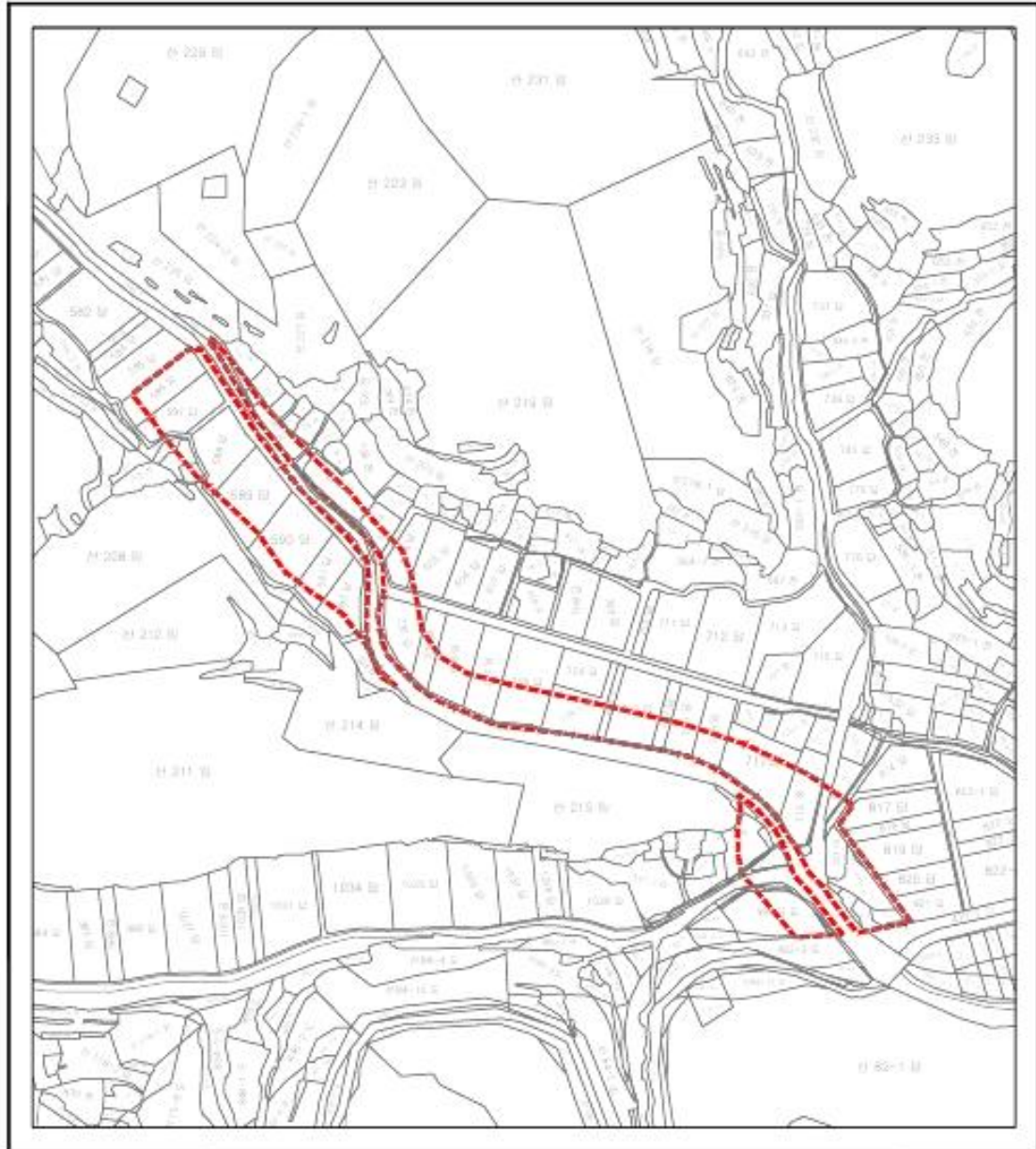
범례

- 지적선
- 자연재해위험개선지구 지정

- 명칭 : 화정지구
- 유형 : 침수위험지구
- 등급 : 나등급
- 면적 : 718,212㎡



죽전 자연재해위험개선지구 지정고시 지형도면



- 행정구역 : 의령 군
- 지정권자 : 의령 군 수
- 저작권소유 및 발행자 : 의령 군 수

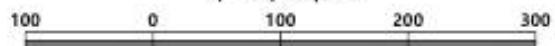
범례

- 지적 선
- ▭ 자연재해위험지구 지정

- 명칭 : 죽전 지구
- 유형 : 침수위험지구
- 등급 : 나 등급
- 면적 : 41,447㎡

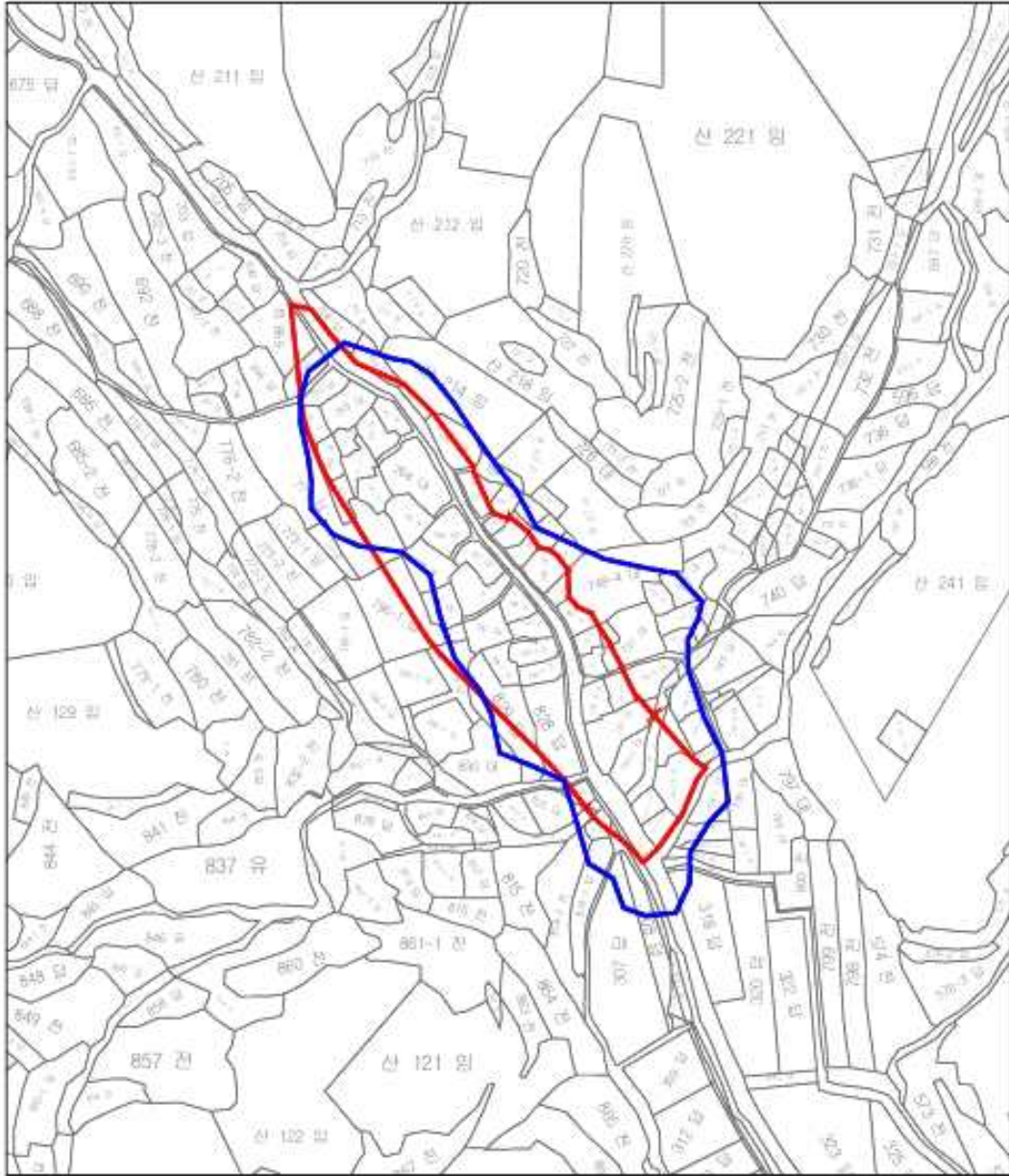


축척 1:1,500



백야 자연재해위험개선지구 지정 지형도면

S=1:1,000



- ☐ 범 레 ☐
- 자연재해위험지구
- 지적선
- 침수구역



지정권자 : 경상북도 의령군수
 지정일자 : 2023년 05월 00일
 고시년도 : 2023년 05월 00일
 고시번호 : 고시문 참조
 작성년월일 : 2023년 05월 00일
 저작권소유 및 발행자 : 의령군수

경상남도 의령군 고시 제2023 - 81호

도로명주소 고시

도로명주소법 제11조 제3항 및 같은 법 시행규칙 제13조 제4항에 따라 건물 등에 부여한 도로명주소를 다음과 같이 고시합니다.

2023년 5월 31일

의령군수

○ 도로명주소 부여: 경상남도 의령군 청정로 836 등 2

| 종전주소 | 도로명주소 | 도로명 고시일 | 도로명주소 부여일 |
|----------|-------|---------|-----------|
| 별 지 참 조 | | | |
| 폐지 도로명주소 | 폐지일자 | | 폐지사유 |
| 별 지 참 조 | | | |

※ 고시내용 및 기타 자세한 사항은 경상남도 의령군 민원봉사과(☎055-570-2440)에 문의 또는 의령군 홈페이지 및 도로명주소안내 홈페이지(www.juso.go.kr)에서 열람하시기 바랍니다.

○ 도로명주소 사용 및 공부상 주소전환

- 도로명주소는 고시 후 도로명주소법 제19조제1항에 의거 공법관계에 있어서 주소로 사용됩니다.
- 공공기관에서 비치·관리하고 있는 각종 공부상 주소(소재지)는 해당기관에서 도로명주소로 변경합니다.

○ 도로명주소 변경 등

- 도로명 또는 건물번호의 변경은 도로명주소법 시행령 제15조 및 제26조에서 정한 절차에 따라 신청할 수 있습니다.
- 도로명은 도로명주소법 시행령 제18조제3항에 의거 당해 도로명이 고시된 날부터 3년이 지난 후에 변경할 수 있습니다.

○ 참고사항

- 폐지된 도로명주소는 주소로써 사용할 수 없으며, 건물 신축 등이 발생하면 새로운 도로명주소가 부여됩니다.

도로명주소 부여 고시내역

| NO | 종전주소 | 도로명주소 | 도로명주소 고시일 | 도로명 부여사유 |
|----|----------------------------|-----------------------------|--------------|--------------------------------------|
| 1 | 경상남도 의령군 공류면 평촌리 1548-2 | 경상남도 의령군 공류면 청정로 836 | 2023-05-31 | 깨끗한 지역성 |
| 2 | 경상남도 의령군 지정면 오천리 554 | 경상남도 의령군 지정면 기강로2길 19-38 | 2023-05-31 | 기강로의 시작지점에서부터 두 번째로 분기되는 도로 |